

ICS 83.140.99
Y 28



中华人民共和国国家标准

GB/T 8946—2013
代替 GB/T 8946—1998, GB/T 8947—1998

GB/T 8946—2013

塑料编织袋通用技术要求

General technical requirements of plastic woven sack

中华人民共和国
国家标准
塑料编织袋通用技术要求
GB/T 8946—2013

*

中国标准出版社出版发行
北京市朝阳区和平里西街甲2号(100013)
北京市西城区三里河北街16号(100045)
网址 www.spc.net.cn
总编室:(010)64275323 发行中心:(010)51780235
读者服务部:(010)68523946
中国标准出版社秦皇岛印刷厂印刷
各地新华书店经销

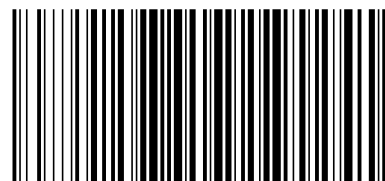
*

开本 880×1230 1/16 印张 1.25 字数 30 千字
2014年4月第一版 2014年4月第一次印刷

*

书号: 155066·1-47885 定价 21.00 元

如有印装差错 由本社发行中心调换
版权专有 侵权必究
举报电话:(010)68510107



GB/T 8946-2013

2013-10-10 发布

2014-06-01 实施

中华人民共和国国家质量监督检验检疫总局
中国国家标准化管理委员会 发布

C.1.2 纬向

以袋中心线为基准,按图 C.1 尺寸位置,应顺着纬丝的倾斜方向取长方形试样两块。不应顺着纬丝出弧走向取长条扇形试样。

C.1.3 缝底向

C.1.3.1 敞口袋按图 C.1a) 尺寸位置在下底边上取双层试样两块。袋宽不足 300 mm 时,应另增加一条样袋。

C.1.3.2 插口袋按图 C.1b) 尺寸位置在上下底边上取双层试样各一块。

C.1.3.3 中缝袋按图 C.1c) 尺寸位置在下底边上取双层试样两块。袋宽不足 350 mm 时,试样位置应横向移动,其试样被拉伸的宽度不应在中缝内。

C.1.4 粘合向

以袋中心线为基准,按图 C.1c) 中缝袋的粘合面尺寸位置,取试样两块。

C.1.5 阀口向

方底阀口袋按图 C.1d) 尺寸位置,将阀口连同袋体剖开,在上下底边上各取试样一块。

C.1.6 剥离力

经向按 C.1.1 规定,纬向按 C.1.2 规定,分别按图 C.1 尺寸位置取试样两块。

C.2 试样尺寸

C.2.1 经向和纬向

试样长 200 mm。

单层袋和多层袋(预先剥离非编织布层)试样宽 60 mm,去掉多余的扁丝,修正到 50 mm,如最后一根扁丝超过半根则保留之。

涂膜袋和复膜袋试样宽 $50\text{ mm} \pm 0.5\text{ mm}$ 。

C.2.2 缝底向

缝底向试样采用双层“T”型试样,尺寸如图 C.1 中的“缝底向放大”。取样后用透明胶带粘住缝线两端 30 mm,如图 C.1 中的“k 向放大”。

单层袋和多层袋试样取宽 60 mm,按 C.2.1 修正到 50 mm。

涂膜袋和复膜袋试样取宽 $50\text{ mm} \pm 0.5\text{ mm}$ 。

C.2.3 粘合向

试样长 200 mm、宽 $50\text{ mm} \pm 0.5\text{ mm}$ 。

C.2.4 阀口向

试样长 300 mm、宽 $50\text{ mm} \pm 0.5\text{ mm}$ 。

C.2.5 剥离力

试样长 200 mm、宽 $30\text{ mm} \pm 0.5\text{ mm}$ 。

前 言

本标准按照 GB/T 1.1—2009 给出的规则起草。

本标准代替 GB/T 8946—1998《塑料编织袋》和 GB/T 8947—1998《复合塑料编织袋》。

本标准整合了 GB/T 8946—1998 和 GB/T 8947—1998,除编辑性修改外,主要变化如下:

——修改了适用范围(见第 1 章);

——增加了术语和定义(见第 3 章);

——修改了袋的分类,增加了多层袋和方底阀口袋(见 4.1.2 和 4.1.3);

——增加了装载质量 10 kg 及以下的 LA 袋和物理性能指标(见 4.2 和表 4);

——删除了袋的允许装载质量下限限定(见 GB/T 8946—1998 和 GB/T 8947—1998 的表 1);

——修改了袋的规格,增加了袋宽系列(见 4.3.1);

——修改了经密度和纬密度系列(见 4.3.3);

——增加了袋的命名(见 4.4);

——增加了袋的标识(见 4.5);

——删除了缝底底袋及技术要求(见 GB/T 8946—1998 和 GB/T 8947—1998 的 3.1.2 和表 4);

——删除了袋型的组织结构(见 GB/T 8946—1998 的表 1);

——删除了袋型的线密度规定(见 GB/T 8946—1998 的表 1);

——删除了涂膜袋和复膜袋的单位面积质量限定(见 GB/T 8947—1998 的表 4);

——增加了材料和半成品一章(见第 5 章);

——修改了扁丝的技术指标及测试(见附录 A);

——修改了袋的外观质量指标和检测方法(见表 2 和 7.1);

——修改了袋的有效宽度、长度允许偏差和试验方法(见表 3 和 7.2);

——修改了袋的袋单位面积质量偏差测试与计算(见附录 B);

——修改了袋的物理性能指标(见表 4);

——增加了袋的阀口向拉伸负荷指标(见表 4);

——修改了跌落性试验破包的判定原则(见 6.5);

——增加了抗紫外线袋的技术要求和试验方法(见 6.6 和 7.6);

——修改了卫生性能和试验方法(见 6.7 和 7.7);

——修改了物理性能试验的取样位置和试样尺寸以及缝底向试样形状(见附录 C);

——增加了方底阀口袋取样位置和试样尺寸、试样形状(见附录 C);

——修改了物理性能试验的夹具间距和拉伸速度(见 7.3.3);

——修改了耐热性能的试验方法(见 7.4);

——修改了跌落性能的装载物料和质量(见 7.5.2);

——增加了跌落性能的填充系数测定方法(见 7.5.3.2);

——修改了复膜袋的跌落性能试验高度(见 7.5.4.2);

——增加了跌落性能的跌落面方向规定(见 7.5.5.2);

——修改了检验规则的组批条数(见 8.1);

——修改了检验规则的抽样规则和判定规则(见 8.2 和 8.5);

——修改了标志、包装、运输和贮存(见第9章)。

本标准由中国轻工业联合会提出。

本标准由全国塑料制品标准化技术委员会(SAC/TC 48)归口。

本标准起草单位:南塑集团有限公司、华正塑料集团有限公司、浙江华庆集团有限公司、广庆集团有限公司、温州晨光集团有限公司、山东健元春有限公司、唐山三友塑料制品有限公司、天脊集团塑料有限公司、沈阳鑫正包装有限公司、广天集团有限公司。

本标准主要起草人:王永仁、林增标、赵伟、宋云鹤、姜集康、傅广星、黄日德、刘忠民、郑瑞辉、史连民、陈宗宝、吴美秋、曾焕润。

本标准代替了GB/T 8946和GB/T 8947的历次版本发布情况为:

——GB/T 8946—1988,GB/T 8946—1998;

——GB/T 8947—1988,GB/T 8947—1998。

附录 C
(规范性附录)
试样取样位置和尺寸

C.1 取样位置

C.1.1 经向

以袋中心线为基准,按图C.1尺寸位置取长方形经向试样两块。袋宽不足330mm时,从袋背面中心纵向剖开展平后取样。试样如遇到袋边折叠线处允许横向移动出折叠线位置。

单位为毫米

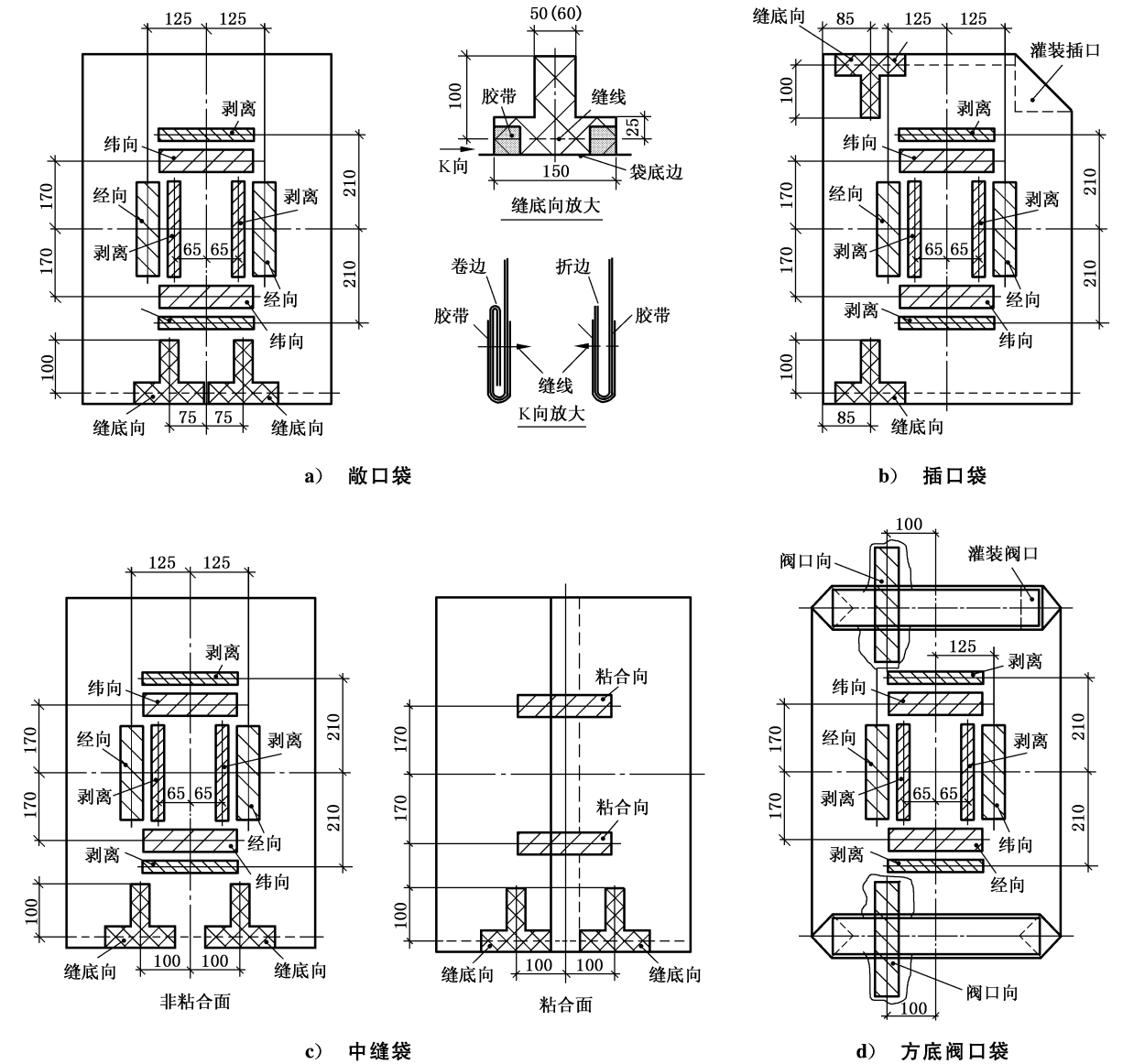


图 C.1 取样位置图